

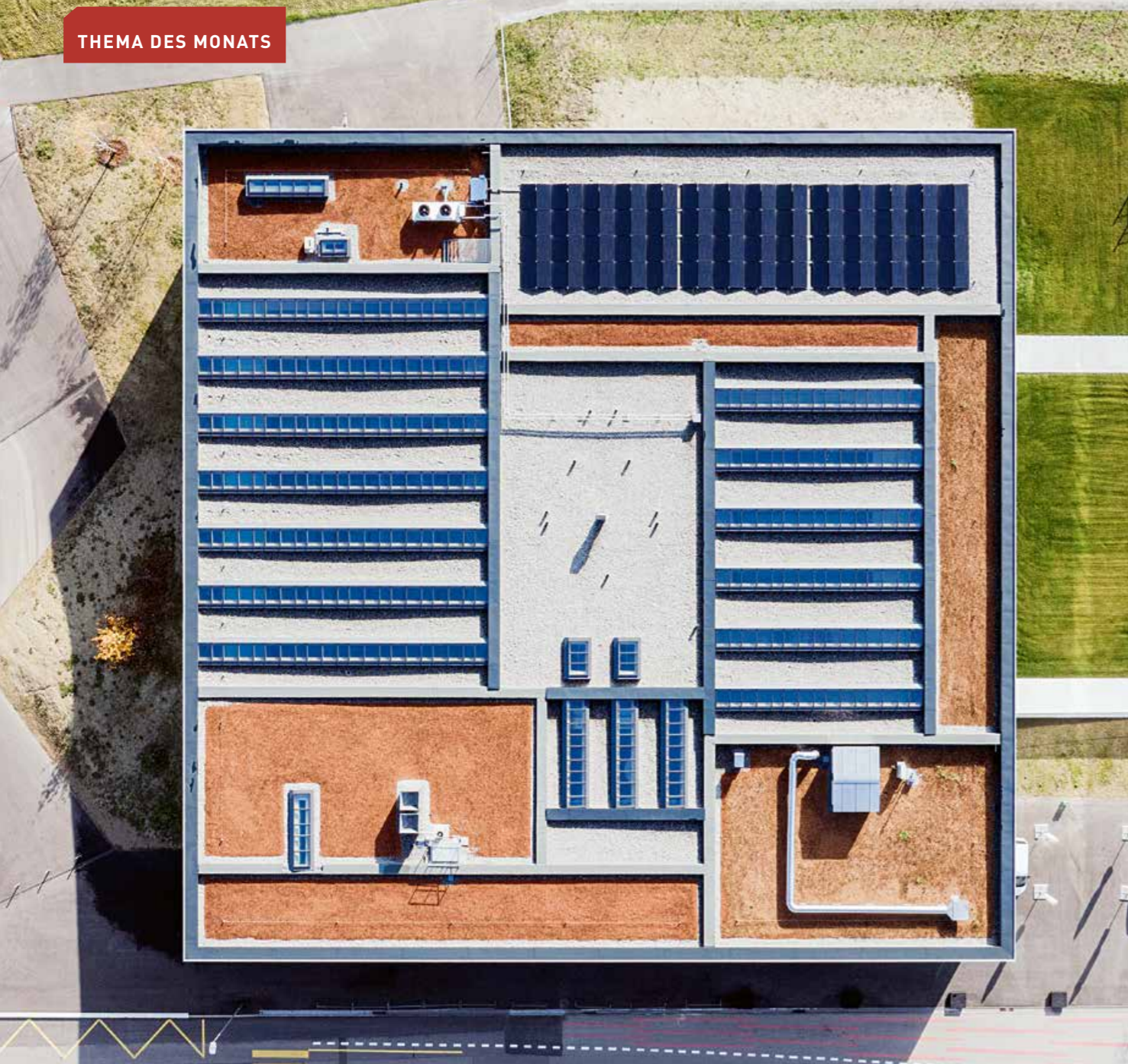
BELICHTUNG

Eintauchen ins Tageslicht

Beim Neubau eines Schul-, Kultur- und Sportzentrums mit insgesamt vier Schwimmbädern entstand ein lichtdurchflutetes Gebäude, das mit **21 Lichtbändern** auf dem Flachdach die Sonne hereinlässt.

Text: Kasia Jackowska | Fotos: Velux/GNWA/Marcel Rickli Fotografie und Rasmus Norlander





▲ Das Dach verdeutlicht die Aufteilung des Neubaus: Die insgesamt 21 Lichtbänder zeigen zum Beispiel die Lage der beiden Hauptbecken und des Foyers an



▲ Die 282 Oberlichter wurden als Lichtbänder ins Flachdach integriert



▲ Die V-förmigen Träger über den Hauptbecken setzen einen starken Akzent

In Romont in der Schweiz wurde für die Association des communes pour le Cycle d'Orientation de la Glâne ein neues Schul-, Kultur- und Sportzentrum mit vier Schwimmbädern gebaut. Durch insgesamt 21 Lichtbänder im Flachdach, welche die beiden Hauptbecken und den Eingangsbereich überspannen, werden die großen Räume förmlich mit Licht durchflutet. Ein

»282 Oberlichter sorgen im Foyer und in zwei Becken für viel Tageslicht.«

wesentlicher Fokus liegt dabei auf der Decke, die als Holzkonstruktion in Form von paarweise geneigten Fachwerkbindern ausgeführt wurde und 282 Modular-Skylight-Module beinhaltet.

Spektakuläre Räume

Hinter der eher dezenten Fassade des neuen Epicentre Glâne in Romont im schweizerischen Kanton Fribourg versteckt sich ein öffentliches Gebäude, das eine große Nutzungsvielfalt und teilweise spektakuläre Räume bietet. Unter dem Dach des quaderförmigen Bauwerks finden der neue Schwimmbereich mit Schwimm-, Sprung-, Lehrschwimm- und Planschbecken, Sportflächen mit Fitness- und Gymnastikräumen sowie Übungs- und Konzerträume für das Konservatorium Fribourg, ein Wellnessbereich und ein Restaurant Platz. Das Schweizer Architekturbüro GNWA – Gonzalo Neri & Weck Architekten entwickelte gemeinsam mit Victor Figueras Corboud im Rahmen eines Wettbewerbs 2015 die Archi-

tektur des Gebäudes und konnte die Entscheidungsträger der Gemeinde mit seinen Entwürfen für sich gewinnen.

Vertikale Lichtversorgung

Der quaderförmige Bau gliedert sich im Inneren in mehrere unterschiedlich große Kuben. Diese wurden mal mit einfacher, mal mit doppelter Raumhöhe – bei zwei der Schwimmbecken und dem Foyer – geplant. Diese drei Bereiche können so vertikal über das Dach belichtet werden. Insbesondere die beiden

Schwimmbecken verdienen eine genauere Betrachtung, prägen sie doch mit ihren weit spannenden Flächen- und Raumtragwerken das Erscheinungsbild des Gebäudes maßgeblich. Die Versorgung der gesamten Fläche mit natürlichem Licht ist bei solch großvolumigen Bauten häufig eine besondere Herausforderung.

Lösungen finden

Zunächst war der Bauherr hinsichtlich der Belichtung über das Dach skeptisch und bevorzugte stattdessen Standardlösungen. Der Kostenvoranschlag für eine maßgeschneiderte Metallkonstruktion und Oberlichter überstieg zudem auch das Budget. Die Architekten waren von den Vorteilen des vertikalen Lichteinfalls jedoch überzeugt und suchten beharrlich nach Lösungen, um ihre Vision zu verwirklichen. So besuchten sie auch eine Veranstaltung von Velux, wo Möglichkeiten für die großflächige Belichtung über das Dach vorgestellt wurden, mit denen sich die Baukosten senken ließen.

EIN MODULARES SYSTEM

Mit Lichtband, Stufen-Lichtband, Sattel-Lichtband, Atrium-Lichtband und Sheddach-Lichtband bietet Velux Commercial standardisierte Lösungen für unterschiedliche Anforderungen in Bezug auf Größe, Anwendungssituation und Funktionalität. Die einzelnen Module sind offenbar und feststehend in einer Breite von 67,5 bis 100 cm und einer Höhe von 60 bis 300 cm verfügbar und lassen sich zu beliebig langen Licht- oder Sattel-Lichtbändern addieren. Zudem können Licht- oder Sattel-Lichtbänder zu einer großflächigen Atrium-Dachverglasung kombiniert werden. Das Wandmontage-Lichtband ermöglicht zudem den Anschluss an eine aufgehende Wand.

NEU



Sitaleicht. Jetzt online erleben: sita-baelemente.de

SitaKaskade Flat Flach. Leistungsstark. Mit System.

- + Zur sicheren Kaskadenentwässerung unterhalb des Plattenbelags
- + Superflaches Kaskadensystem zur Verlegung oberhalb der Abdichtung verhindert das Eingreifen in die Dämmung
- + Dicht und zugfest durch verschraubte und verklebte Verbinder
- + Kompatibel mit dem SitaPipe Edelstahl Rohrsystem und den SitaTurbo Übergangsstücken
- + Integrierte Muffe zum einfachen und zuverlässigen Anschluss des Fallrohres

leicht entwässern.



▲ Im Sportbereich im Obergeschoss, wo das Licht durch ein langes Fassadenfenster einfällt, bilden sichtbare Balken eine skulpturale Decke

Mit den Modular-Skylights des Herstellers fanden sie Produkte, die dezentes und elegantes Design mit den Vorzügen vorgefertigter Module verbinden. Sie werden einbaufertig angeliefert und können vor Ort dank eines innovativen Montagesystems ohne Anpassung oder Bearbeitung schnell und unkompliziert montiert werden. Das spart nicht nur Platz auf der Baustelle, sondern auch viel Arbeits- und Kranzeit.

Dank der Zusammenarbeit zwischen Bauherr, Architekturbüro und Velux Commercial wurde das Ziel erreicht: Die Architekten passten die Deckenkonstruktion über den beiden Schwimmbecken und dem Foyer an. Sie wurde als Holzkonstruktion in Form von paarweise geneigten Fachwerkbändern ausgeführt und bettet die Lichtbänder aus Modular-Skylights ein. Dabei dienen die strukturellen Holzelemente nicht nur zur Lichtlenkung und als Akustikelement, sondern verbergen alle technischen Installationen und bekleiden gleichzeitig die gedämmten Aufkantung an den Enden der Lichtbänder.

Um Kondensation an den Glasflächen zu vermeiden, wurden die Lüftungskanäle durch die Dachstruktur geführt.

Schwimmen wie im Freien

Heute freuen sich die Schwimmer, die Architekten und der Bauherr über die schönen und funktionalen Räume. Die klare Gestaltung der Innenräume des Schwimmbads basiert auf reduzierten und robusten Materialien – aus dem Zusammenspiel von Sichtbeton, Holz, Licht und Wasser. Eingeschossige transparente Fassaden verbinden den Innenraum mit der Umgebung. Natürliches Tageslicht dringt von oben in das Gebäude ein und sorgt für eine freundliche, sommerliche Atmosphäre in den beiden Hauptpools. „Eines unserer Hauptziele bei der Gestaltung war es, einen ruhigen Raum zu schaffen. Das Gefühl beim Schwimmen im Pool ähnelt dem im Freien“, so Architekt Markus Weck von GNWA.

Die Schwimmbäder in Romont zeigen, wie attraktiv auch große Bauvolumen mit Tageslicht versorgt werden können. Ein Bei-

spiel, das als Inspiration für die Sanierung vieler in die Jahre gekommener Schwimmbädern dienen kann. ■

STECKBRIEF

Objekt/Standort:
Sport und Kulturzentrum
Epicentre Glâne | CH-1680 Romont

Bauherr:
Association des communes pour le
Cycle d'Orientation de la Glâne
CH-1680 Romont

Architekten:
GNWA – Gonzalo Neri & Weck
Architekten GmbH | CH-8003 Zürich

Produkte:
21 Lichtbänder, bestehend aus
282 Modular-Skylight-Modulen

Hersteller:
Velux Deutschland GmbH
D-22527 Hamburg
www.veluxcommercial.de



▲ Der Wellnessbereich ist mit kleinen blauen Mosaikfliesen ausgestattet



▲ Die meisten Innenräume des Neubaus werden durch Sichtbeton geprägt



Wir haben etwas gegen Zeitdruck und Wetterumschwünge. Sie jetzt auch.
www.egger.com/dhf

**Sofort
ab Lager
verfügbar**

Die **diffusionsoffene Holzfaserverplatte DHF** dient während der Bauphase als Behelfsdeckung. Von März bis November ist sie zwei Monate lang frei bewitterbar, verschafft Zeit und schützt vor Wind und Wetter. **Damit bietet sie mehr Sicherheit in Ihrem Bauablauf.**

MEHR AUS HOLZ.

E EGGER